

Уважаемые родители, здоровье каждого ребенка бесценно!

Не растерявшись в экстренной ситуации и правильно оказав первую помощь, вы спасете ребенку жизнь!



Министерство  
здравоохранения РФ



Союз  
педиатров  
России



Министерство  
просвещения РФ

## Педиатры и педагоги рекомендуют

### Отравление

**Отравление** — нарушение жизнедеятельности организма вследствие попадания в него токсического вещества. Попадание яда в организм возможно различными путями — через рот, дыхательные пути, кожные покровы, слизистые оболочки, укусы насекомых и змей.

**Симптомы отравления:** жидкий стул, тошнота, рвота, слабость, головокружение, озноб, изменение температуры тела, учащение/урежение пульса, изменение сознания, сонливость, странное поведение, слезотечение, слюнотечение, ожоги.

**Для профилактики пищевых отравлений** необходимо соблюдать все предупреждения, указанные на наклейках, ярлыках с инструкциями по технике безопасности, и следовать описанным там мерам предосторожности.

### Порядок оказания первой помощи при попадании токсического вещества через рот

- Убедитесь, что ни вам, ни пострадавшему ничто не угрожает.
- По возможности прекратите поступление токсического вещества в организм ребенка.
- Оцените у пострадавшего признаки жизни (сознание, дыхание, пульс).
- Вызовите скорую медицинскую помощь или попросите других позвонить по телефону 103 или 112.
- При отсутствии признаков жизни начинайте проведение сердечно-легочной реанимации (см. листовку «Остановка кровообращения и дыхания») и проводите ее до восстановления самостоятельного дыхания или до прибытия медицинского персонала.
- Необходимо опросить пострадавшего и/или окружающих и попытаться узнать, какой вид отравляющего вещества был принят, в каком количестве и как давно. Выяснение этих вопросов может облегчить оказание первой помощи, диагностику и интенсивную терапию отравления квалифицированными специалистами в дальнейшем. Если токсическое вещество неизвестно, необходимо собрать небольшое количество рвотных масс для последующей медицинской экспертизы.
- Сохраните и отдайте остатки токсического вещества медицинскому работнику.
- Попытайтесь удалить токсическое вещество. Для этого можно вызвать рвоту у пострадавшего ребенка, дав выпить большое количество воды комнатной температуры в зависимости от возраста (1–5 стаканов) и надавив двумя пальцами на корень языка. Следует вызвать рвоту в как можно более короткий срок после приема токсического вещества. **Рвоту нельзя вызывать, если ребенок находится без сознания!**
- После рвоты необходимо, чтобы пострадавший выпил еще несколько стаканов воды, чтобы уменьшить концентрацию токсического вещества в желудке и при необходимости вызвать рвоту повторно. Промывание желудка проводить до «чистых промывных вод».
- Укройте ребенка пледом, теплой одеждой.
- До прибытия скорой медицинской помощи необходимо контролировать состояние пострадавшего.
- При отравлении кислотой или щелочью необходимо обильное питье (в зависимости от возраста ребенка), но это целесообразно только в первые 15 мин.

**ЗАПРЕЩЕНО** при отравлении щелочью или кислотой промывать полость желудка пострадавшего или искусственно провоцировать у него рвоту! Это может стать причиной повторного химического поражения слизистой оболочки пищевода и полости рта, спровоцировать внутреннее кровотечение.

Уважаемые родители, здоровье каждого ребенка бесценно!

Не растерявшись в экстренной ситуации и правильно оказав первую помощь, вы спасете ребенку жизнь!



Министерство  
здравоохранения РФ



Союз  
педиатров  
России



Министерство  
просвещения РФ

Педиатры и педагоги рекомендуют

## Отравление через дыхательные пути

**Отравление угарным газом (СО)** — самый распространенный случай отравления через дыхательные пути. Вдыхание угарного газа опасно и может закончиться летальным исходом. Он образуется при любых видах горения. СО в крови активно связывается с гемоглобином, образуя карбоксигемоглобин, тем самым блокируя передачу кислорода органам и тканям, что приводит к гипоксии и смерти.

Отравление угарным газом возможно в помещениях, где эксплуатируется газоиспользующее оборудование (или печи/камины с «живым огнем») в условиях недостаточного воздухообмена, а также при пожаре.

**Симптомы отравления угарным газом:**

- при низких концентрациях СО во вдыхаемом воздухе (до 0,08%) человек краснеет, появляются головная боль, резь в глазах, удушье, шум в ушах, рвота;
- при средних концентрациях (до 0,32%) человек теряет сознание, его парализует, в отсутствие помощи пострадавший умирает через полчаса;
- при высоких концентрациях (1,2%) смерть наступает в первые 5 мин.

**Симптомы отравления бытовым газом:** шум в ушах, головокружение, тошнота, рвота, тахикардия, слабость, сонливость, бледность кожи, ослабление дыхания, потеря сознания, прогрессирующее ухудшение состояния вплоть до судорог.

### Порядок оказания первой помощи при попадании токсического вещества через дыхательные пути

- Убедитесь, что ни вам, ни пострадавшему ничто не угрожает.
- Проветрите помещение, откройте двери и окна, при возможности изолируйте пострадавшего от воздействия газа или паров, для этого его необходимо вынести (вывести) на свежий воздух.
- Оцените у пострадавшего признаки жизни (сознание, дыхание, пульс).
- Вызовите скорую медицинскую помощь или попросите других позвонить по телефону 103 или 112.
- При отсутствии сознания с сохраненным дыханием уложите пострадавшего в устойчивое боковое положение (см. листовку «Потеря сознания»).
- При отсутствии признаков жизни начинайте сердечно-легочную реанимацию (см. листовку «Остановка дыхания и кровообращения») и проводите ее до восстановления самостоятельного дыхания или до прибытия медицинского персонала.

**ЗАПРЕЩЕНО** открытие окон в случае пожара!

Уважаемые родители, здоровье каждого ребенка бесценно!

Не растерявшись в экстренной ситуации и правильно оказав первую помощь, вы спасете ребенку жизнь!



Министерство  
здравоохранения РФ



Союз  
педиатров  
России



Министерство  
просвещения РФ

**Педиатры и педагоги рекомендуют**

## **Переохлаждение и отморожение**

**Переохлаждение (гипотермия)** определяется при температуре тела ниже 35 °С, при которой работа жизненно важных систем организма заметно снижается или вообще прекращается.

Младенцы и дети раннего возраста подвержены большему риску переохлаждения, чем дети более старших возрастов, по нескольким причинам:

- чем младше ребенок, тем больше отношение площади поверхности к массе тела;
- у маленьких детей нет возможности увеличить выработку тепла посредством дрожания;
- дети раннего возраста имеют ограниченные запасы энергии для поддержания выработки тепла.

**Симптомы переохлаждения:**

- легкая гипотермия (от 32 до 35 °С) — дрожь, бледность, синюшность;
- умеренная гипотермия (от 28 до 32 °С) — сонливость, невнятная речь, нарушение координации движений и мышления;
- тяжелая гипотермия (ниже 27 °С) — урежение пульса (вплоть до полного его отсутствия) и дыхания (с последующей остановкой), снижение давления, потеря сознания вплоть до комы.

### **Порядок оказания первой помощи при общем переохлаждении**

- Убедитесь, что ни вам, ни пострадавшему ничто не угрожает.
- Оцените признаки жизни (сознание, дыхание и пульс).
- При наличии признаков жизни разместите пострадавшего в теплом помещении.
- Вызовите скорую медицинскую помощь или попросите других позвонить по телефону 103 или 112.
- Снимите с пострадавшего влажную одежду, если это необходимо, укройте теплыми пледами, верхней одеждой.
- Дайте пострадавшему, если он в сознании, теплое сладкое питье, теплую пищу.
- При отсутствии признаков жизни начинайте сердечно-легочную реанимацию (см. листовку «Остановка дыхания и кровообращения») и проводите ее до восстановления самостоятельного дыхания или до прибытия медицинского персонала.
- При отсутствии сознания с сохраненным дыханием уложите пострадавшего в устойчивое боковое положение (см. листовку «Потеря сознания»).
- Постоянно контролируйте дыхание до прибытия медиков.

**Уважаемые родители, здоровье каждого ребенка бесценно!  
Не растерявшись в экстренной ситуации и правильно оказав первую помощь, вы спасете ребенку жизнь!**



Министерство  
здравоохранения РФ



Союз  
педиатров  
России



Министерство  
просвещения РФ

## Педиатры и педагоги рекомендуют Переохлаждение и отморожение

**Отморожение (обморожение)** — повреждение тканей организма под воздействием низких температур. Чаще всего поражаются наиболее выступающие части тела (уши, нос, щеки, подбородок, пальцы рук и ног). Также были зафиксированы отморожения роговицы у людей, которые находились с открытыми глазами в условиях сильного ветра.

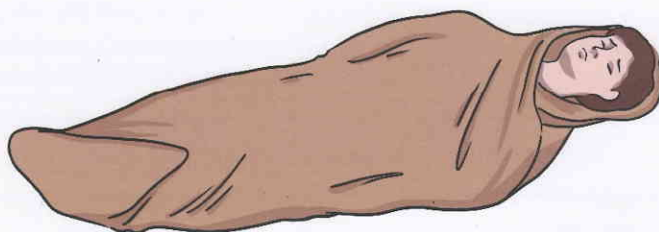
Отморожению способствуют тесная обувь, повышенная потливость ног, заболевания сосудов ног, приводящие к недостаточному кровообращению, мокрая одежда, физическая усталость, голод, неудобная поза, в которой человек находится долгое время, и другие факторы.

### Симптомы отморожения:

- потеря чувствительности пораженных участков;
- ощущение покалывания или пощипывания;
- побеление кожи (1-я степень);
- волдыри (2-я степень);
- потемнение и отмирание (3-я степень).

### Порядок оказания первой помощи при отморожениях

- Убедитесь, что ни вам, ни пострадавшему ничто не угрожает.
- Разместите пострадавшего в теплом помещении.
- Вызовите скорую медицинскую помощь или попросите других позвонить по телефону 103 или 112.
- Следует поменять одежду пострадавшего на теплую и сухую, укутать его подручными средствами (например, одеялом, одеждой). В помещении можно осуществить согревание в виде теплых воздушных ванн (направить на пострадавшего поток теплого воздуха).
- При наличии спасательного изотермического покрывала необходимо укутать им пострадавшего серебряной стороной внутрь, оставив свободным лицо.



- Отмороженные участки тела нельзя растирать снегом, так как при этом усиливается охлаждение, а льдинки ранят кожу, что способствует инфицированию зоны отморожения. При отморожении ограниченных участков тела (нос, уши) согревание можно осуществлять с помощью тепла рук человека, оказывающего помощь, грелок.
- Пораженные участки нельзя активно согревать (опускать в горячую воду), растирать, массировать, смазывать чем-либо.
- Постарайтесь избегать нагрузки на отмороженную часть тела.
- Дайте пострадавшему, если он в сознании, теплое сладкое питье, теплую пищу.

Уважаемые родители, здоровье каждого ребенка бесценно!

Не растерявшись в экстренной ситуации и правильно оказав первую помощь, вы спасете ребенку жизнь!



Министерство  
здравоохранения РФ



Союз  
педиатров  
России



Министерство  
просвещения РФ

Педиатры и педагоги рекомендуют

## Потеря сознания

**Ясное сознание** — состояние бодрствования, полная ориентация во времени и пространстве, адекватная реакция на окружающую действительность. Чтобы понять глубину потери сознания, следует потеревить пострадавшего, спросить, как его зовут, где он живет (задать 2–3 простых вопроса) и посмотреть на реакцию.

**Потеря сознания может быть разной степени.**

- **Оглушение.** Пострадавший может односложно отвечать на вопросы (с задержкой и только после настойчивых обращений), сообщить свою фамилию, имя, отчество, возраст; способен выполнять простые команды: открыть глаза, показать язык и пр., речь становится медленной, появляется сонливость.
- **Сопор.** Пострадавший не реагирует на окружающую обстановку, не выполняет никаких заданий, не отвечает на вопросы, не двигается, лишь в ответ на болевые воздействия (щипки и др.) возможны рефлекторные двигательные реакции, может отмечаться непроизвольное мочеиспускание.
- **Кома.** Состояние между жизнью и смертью, при котором исчезают ответ на внешние раздражения и возможность пробуждения. При тяжелом течении нарушаются дыхание и сердечная деятельность.

**Что важно уточнить у самого пострадавшего или окружающих людей?**

- Что предшествовало непосредственно потере сознания, есть ли связь с травмой?
- Имеет ли пострадавший травму черепа в прошлом, страдает ли заболеванием головного мозга?
- Есть ли у пострадавшего хронические заболевания, например болезнь почек, печени, сахарный диабет?
- Информацию о медицинских препаратах, которые получал пострадавший.

## Порядок оказания первой помощи

- Убедитесь, что ни вам, ни пострадавшему ничто не угрожает.
- Уложите пострадавшего в устойчивое боковое положение (см. рисунок), снимите обувь, расстегните сдавливающие части одежды (воротник, пояс и пр.), обеспечьте доступ свежего воздуха.
- Вызовите скорую медицинскую помощь или попросите других позвонить по телефону 103 или 112. Наблюдайте за состоянием пострадавшего до прибытия медиков, регулярно оценивая наличие у него дыхания.
- Если пострадавший пришел в себя самостоятельно, в любом случае следует обратиться за врачебной помощью для уточнения причин потери сознания.
- Если вы не обнаруживаете у пострадавшего в бессознательном состоянии дыхания, начинайте сердечно-легочную реанимацию (см. листовку «Остановка дыхания и кровообращения») и проводите ее до восстановления самостоятельного дыхания или до прибытия медицинского персонала.

## Устойчивое боковое положение



1. Дальнюю руку пострадавшего приложить тыльной стороной ладони к противоположной щеке, придерживая ее своей рукой.



2. После этого согнуть дальнюю от себя ногу пострадавшего в колене, поставить ее опорой на стопу, надавить на колено этой ноги на себя (в указанном на рисунке направлении) и повернуть пострадавшего.



3. После поворота пострадавшего на бок слегка запрокинуть его голову для открытия дыхательных путей и подтянуть ногу, лежащую сверху, ближе к животу.



4. В результате описанных действий пострадавший будет находиться в устойчивом боковом положении и беспрепятственно дышать даже в бессознательном состоянии (или в случае тошноты или рвоты).

Уважаемые родители, здоровье каждого ребенка бесценно!

Не растерявшись в экстренной ситуации и правильно оказав первую помощь, вы спасете ребенку жизнь!



Министерство  
здравоохранения РФ



Союз  
педиатров  
России



Министерство  
просвещения РФ

## Педиатры и педагоги рекомендуют

### Судороги

**Судороги** — это внезапные непроизвольные приступы чрезмерных мышечных сокращений, нередко сопровождающиеся потерей сознания.

Судороги могут сопутствовать многим патологическим состояниям, таким как заболевания нервной или эндокринной систем. У детей они могут возникать также на высоте лихорадки, чаще в возрасте до 5 лет (**фебрильные судороги**).

Судорожные приступы могут сопровождаться дрожью, подергиваниями всех частей тела, закатыванием глаз, стоном, рвотой и непроизвольным мочеиспусканием. По завершении человек может потерять сознание.

Обычно судороги длятся несколько минут и прекращаются самостоятельно. Тем не менее, крайне важно контролировать состояние человека в момент приступа и после его завершения, а также **вызвать скорую медицинскую помощь!**

### Порядок оказания первой помощи

- Убедитесь, что ни вам, ни пострадавшему ничто не угрожает.
- Сохраняйте спокойствие и по возможности засекайте время начала и конца судорог.
- Аккуратно уложите пострадавшего на землю или на пол в устойчивое боковое положение, чтобы избежать удушья в случае тошноты/рвоты (см. листовку «Потеря сознания»). Уберите все лежащие вокруг предметы во избежание травматизации.
- Вызовите скорую медицинскую помощь или попросите других позвонить по телефону 103 или 112.
- Контролируйте состояние пострадавшего до прибытия медиков.
- Если дыхание отсутствует — приступайте к выполнению сердечно-легочной реанимации (см. листовку «Остановка дыхания и кровообращения»).
- При потере сознания по завершении приступа сохраняйте устойчивое боковое положение пострадавшего до восстановления сознания.
- После приступа пострадавшему следует обратиться к врачу для дополнительного обследования.

### ЗАПРЕЩЕНО

- фиксировать или сжимать пострадавшего;
- класть что-либо ему в рот;
- давать жаропонижающее лекарство (при фебрильных судорогах);
- охлаждать или согревать пострадавшего.

Уважаемые родители, здоровье каждого ребенка бесценно!

Не растерявшись в экстренной ситуации и правильно оказав первую помощь, вы спасете ребенку жизнь!



Министерство  
здравоохранения РФ



Союз  
педиатров  
России



Министерство  
просвещения РФ

Педиатры и педагоги рекомендуют

## Травмы

**Черепно-мозговая травма (ЧМТ)** — это механическое повреждение костей черепа и/или мягких тканей (мозговые оболочки, ткани мозга, нервы, сосуды). В зависимости от повреждения кожных покровов головы различают **закрытые ЧМТ** (целостность кожных покровов головы не нарушена) и **открытые ЧМТ** (в связи с повреждением кожных покровов головы возникает риск инфицирования мозга и его оболочек).

**Симптомы ЧМТ:** головная боль, головокружение, тошнота и рвота, потеря сознания, нарушение памяти.

### Порядок оказания первой помощи при ЧМТ

- Убедитесь, что ни вам, ни пострадавшему ничто не угрожает.
- Оцените признаки жизни (сознание, дыхание и пульс).
- Вызовите скорую медицинскую помощь или попросите других позвонить по телефону 103 или 112.
- При отсутствии признаков жизни начинайте сердечно-легочную реанимацию (см. листовку «Остановка дыхания и кровообращения») и проводите ее до восстановления самостоятельного дыхания или до прибытия медицинского персонала.
- При отсутствии сознания с сохраненным дыханием уложите пострадавшего в устойчивое боковое положение (см. листовку «Потеря сознания»).
- При наличии сознания минимизируйте движения головой и шеей в связи с риском повреждения шейного отдела позвоночника.
- При наличии кровотечения его следует остановить прямым давлением на рану или наложением давящей повязки (см. листовку «Наружное кровотечение»).
- Постоянно контролируйте наличие сознания и дыхания до прибытия медиков.

**Травму шеи** можно получить при нырянии, автомобильных катастрофах, падении с большой высоты.

**Симптомы:** боль и ограничение движений в шейном отделе позвоночника, головокружение.

При травме шеи присутствует риск повреждения спинного мозга! В таком случае возможны снижение чувствительности в конечностях, непроизвольные мочеиспускание и дефекация, паралич рук и ног, нарушения глотания.

### Порядок оказания первой помощи при травме шеи

- Убедитесь, что ни вам, ни пострадавшему ничто не угрожает.
- Оцените признаки жизни (сознание, дыхание и пульс).
- Вызовите скорую медицинскую помощь или попросите других позвонить по телефону 103 или 112.
- Перемещение человека в данной ситуации крайне нежелательно! Если транспортировка все же необходима, следует фиксировать шею руками.
- Постоянно контролируйте наличие сознания и дыхания до прибытия медиков.
- При отсутствии признаков жизни начинайте сердечно-легочную реанимацию (см. листовку «Остановка дыхания и кровообращения») и проводите ее до восстановления самостоятельного дыхания или до прибытия медицинского персонала.

Уважаемые родители, здоровье каждого ребенка бесценно!

Не растерявшись в экстренной ситуации и правильно оказав первую помощь, вы спасете ребенку жизнь!



Министерство  
здравоохранения РФ



Союз  
педиатров  
России



Министерство  
просвещения РФ

Педиатры и педагоги рекомендуют

## Травмы

**Травмы грудной клетки** (переломы ребер, ранения) могут приводить к тяжелым осложнениям в связи с возможным повреждением жизненно важных органов (сердце, легкие). Признаком травмы грудной клетки при наружном осмотре является кровотечение из раны в области грудной клетки с возможным образованием пузырей и подсасыванием воздуха через рану.

### Порядок оказания первой помощи при травме грудной клетки

- Убедитесь, что ни вам, ни пострадавшему ничто не угрожает.
- Оцените признаки жизни (сознание, дыхание и пульс).
- Вызовите скорую медицинскую помощь или попросите других позвонить по телефону 103 или 112.
- Проведите тщательный осмотр поврежденной области. Прижмите ладонь пострадавшего к ране, чтобы закрыть в нее доступ воздуха. Если рана сквозная, закройте входное и выходное раневые отверстия.
- При наличии в ране инородного предмета зафиксируйте его валиками из бинта, пластырем или повязкой. **Запрещено извлекать из раны инородные предметы на месте происшествия!**
- Поместите пострадавшего в положение полусидя.
- Постоянно контролируйте наличие сознания и дыхания до прибытия медиков.

**Травма живота** (закрытое или открытое повреждение области живота) всегда должна рассматриваться как серьезное из-за риска развития кровотечения и перитонита. Даже при подозрении на травму живота пострадавший должен быть немедленно доставлен в стационар.

**Причины закрытых травм:** падение с высоты, автомобильные катастрофы, удары в живот или удары животом о тупые предметы.

**Причины открытых травм:** ножевые и огнестрельные ранения.

**Симптомы:** боль в животе, слабость, вялость, реж — потеря сознания. При проведении осмотра обращает на себя внимание напряженный при прощупывании живот.

### Порядок оказания первой помощи при травме живота

- Убедитесь, что ни вам, ни пострадавшему ничто не угрожает.
- Оцените признаки жизни (сознание, дыхание и пульс).
- Вызовите скорую медицинскую помощь или попросите других позвонить по телефону 103 или 112.
- Пострадавший должен находиться в положении; расслабляющем брюшную стенку, — с валиком под коленями и/или под головой.



- При выпадении внутренних органов не перемещайте их в брюшную полость! Уложите вокруг них защитный валик из марлевых бинтов, наложив поверх повязку. Прибинтуйте нетуго повязку к животу.
- Не давайте пострадавшему пить и есть! Смачивайте ему губы для утоления жажды.
- Не допускайте переохлаждения: укройте ребенка пледом, теплой одеждой.
- Пострадавший должен быть как можно скорее доставлен в стационар.



Уважаемые родители, здоровье каждого ребенка бесценно!

Не растерявшись в экстренной ситуации и правильно оказав первую помощь, вы спасете ребенку жизнь!



Министерство  
здравоохранения РФ



Союз  
педиатров  
России



Министерство  
просвещения РФ

Педиатры и педагоги рекомендуют

## Травмы

**Травмы конечностей** разнообразны и чаще всего случаются при занятиях спортом, туризмом и во время активного отдыха.

Для **переломов** характерны резкая боль, отек, вынужденное положение конечности, патологическая подвижность в месте перелома. При открытых переломах — также наружная рана в области перелома.

При **вывихе** наблюдаются сильная боль и деформация в области сустава, невозможны активные движения в суставе, визуально — изменение длины конечности.

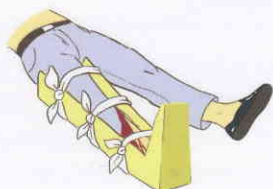
В случае **растяжения связок** отмечаются боль в суставе при движениях, болезненность при пальпации, отечность; через некоторое время визуально проявляется кровоподтек в области пораженной связки.

### Порядок оказания первой помощи при травмах конечностей

- Убедитесь, что ни вам, ни пострадавшему ничто не угрожает.
- Оцените признаки жизни (сознание, дыхание и пульс).
- Вызовите скорую медицинскую помощь или попросите других позвонить по телефону 103 или 112.
- При наличии наружного кровотечения следует остановить его прямым давлением на рану или другими доступными способами (см. листовку «Наружное кровотечение»).
- Необходимо обеспечить неподвижность (иммобилизацию) конечности с помощью шин или подручных средств (например, ветки, доски), наложенных поверх одежды, для дальнейшей транспортировки пострадавшего.

### Правила иммобилизации конечности

- Иммобилизацию конечностей следует выполнять с захватом двух или трех соседних суставов для их обездвиживания (выше и ниже места перелома).
- В качестве средств для обездвиживания можно использовать шины или плоские узкие предметы — палки, доски, линейки, прутья, фанеру, картон и др., при этом острые края и углы шин из подручных средств должны быть сглажены, обмотаны бинтом.
- Шину на всем протяжении (исключая уровень перелома) плотно прикрепите к конечности бинтом, но не очень туго, чтобы не нарушалось кровообращение.
- Накладывать шину при переломах можно поверх одежды и обуви.
- Если перелом открытый, не прикладывайте шину к местам, где наружу выступают костные отломки.
- Если отсутствуют шины или подручные средства, то поврежденную ногу можно иммобилизовать, плотно прибинтовав ее к здоровой ноге, а руку — к туловищу.
- Пострадавшего нужно защитить от переохлаждения, дать обильное теплое сладкое питье.



Уважаемые родители, здоровье каждого ребенка бесценно!

Не растерявшись в экстренной ситуации и правильно оказав первую помощь, вы спасете ребенку жизнь!



Министерство  
здравоохранения РФ



Союз  
педиатров  
России



Министерство  
просвещения РФ

Педиатры и педагоги рекомендуют

## Укусы

### Укусы змей

Тяжесть состояния при укусах змей зависит от количества яда, места укуса (очень опасны укусы в голову, шею и укусы с повреждением крупных сосудов, когда яд поступает в общий кровоток и быстро развивается тяжелое отравление), возраста пострадавшего (у детей клиника отравления более бурная и яркая), времени года (тяжелые случаи чаще всего отмечаются с наступлением жары — чем выше температура воздуха, тем быстрее развивается интоксикация).

При обнаружении змеи остановитесь и отступите назад, не делая при этом резких движений. Никогда не становитесь на пути движения змеи.

**Признаки укуса змеи:** в месте укуса видны две алые точки (следы зубов), отмечаются сильная нарастающая боль, быстро прогрессирующий отек пораженной конечности.

**Общие симптомы отравления** наступают, как правило, спустя 15–20 мин: головокружение, вялость, тошнота, иногда рвота, одышка, учащение пульса, нарушение зрения, повышенное слюноотделение, затрудненное дыхание.

### Порядок оказания первой помощи при укусах змей

- Убедитесь, что ни вам, ни пострадавшему ничто не угрожает.
- Оцените признаки жизни (сознание, дыхание и пульс).
- Вызовите скорую медицинскую помощь или попросите других позвонить по телефону 103 или 112.
- С пораженной области снимите все украшения, резинки, пояски и пр. — все то, что может вызвать сдавление при нарастании отека укушенной области, одежду и обувь, которые могут способствовать нарушению кровообращения и усугублению отека.
- Обездвижьте поврежденную часть тела. Руку зафиксируйте в согнутом положении к туловищу, ногу — к другой ноге.
- Постоянно контролируйте дыхание и сознание пострадавшего до прибытия медиков.
- При отсутствии признаков жизни начинайте сердечно-легочную реанимацию (см. листовку «Остановка дыхания и кровообращения») и проводите ее до восстановления самостоятельного дыхания или до прибытия медицинского персонала.
- При отсутствии сознания с сохраненным дыханием уложите пострадавшего в устойчивое боковое положение (см. листовку «Потеря сознания»).

### ЗАПРЕЩЕНО

- Накладывать жгут — это способствует резкому нарушению циркуляции крови в конечности и более сильному поражению тканей.
- Отсасывать яд — это приводит к повреждению тканей вокруг раны, усугубляет всасывание попавшего в организм яда.
- Прижигать рану — это причинит пострадавшему дополнительную боль и не поможет купировать в организме яд, который проникает глубоко в мышечную ткань.

Уважаемые родители, здоровье каждого ребенка бесценно!

Не растерявшись в экстренной ситуации и правильно оказав первую помощь, вы спасете ребенку жизнь!



Министерство  
здравоохранения РФ



Союз  
педиатров  
России



Министерство  
просвещения РФ

**Педиатры и педагоги рекомендуют**

## Укусы

### Ужаления перепончатокрылых насекомых (ос, пчел, шмелей)

Однократные ужаления насекомых болезненны, но не опасны. Однако ребенка, страдающего аллергией на яд перепончатокрылых, даже один укус такого насекомого может убить за несколько минут.

#### Порядок оказания помощи при ужалении насекомых

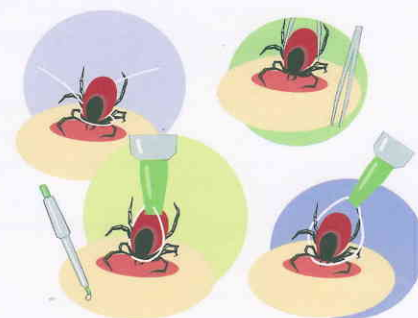
- Осмотрите место ужаления и удостоверьтесь, что в коже не осталось жала (это может быть только после укуса пчелы), никогда не тяните за жало!
- При наличии жала удалите его: выдавите плоским предметом (ногтем или ручкой ложки, тупой стороной ножа).
- Обработайте место ужаления проточной водой и приложите влажный холодный компресс / лед / холод на 15–20 мин — это уменьшит боль и замедлит всасывание яда.
- Незамедлительно вызовите бригаду скорой медицинской помощи:
  - ✓ при наличии одновременно трех и более ужалений;
  - ✓ при ужалении в язык, губу, гортань, полость рта или в глаз;
  - ✓ при развитии анафилактического шока (см. листовку «Анафилактическая реакция»).

### Укусы клещей

Клещи являются возбудителями таких тяжелых заболеваний, как боррелиоз (болезнь Лайма) и вирусный клещевой энцефалит. Более половины регионов России являются эндемичными по клещевому энцефалиту. Самая надежная мера защиты — своевременная вакцинация против клещевого энцефалита! Неспецифическая профилактика включает использование репеллентов, специальной экипировки и осмотр одежды после прогулки.

#### Порядок оказания помощи при укусе клещей

- В случае присасывания клеща насекомое аккуратно зацепляют пинцетом, стараясь не раздавить, или петлей нитки и выкручивают из тела, медленно поворачивая вокруг оси в удобную сторону.
- Важно не разорвать клеща при удалении — оставшаяся в коже часть может вызвать воспаление и нагноение.
- Место укуса следует продезинфицировать любым пригодным для этих целей средством (70%-й спирт, 5%-й йод, одеколон), к месту укуса приложите холодный компресс / лед / холод.
- Снятого клеща положите в стеклянную банку с плотной крышкой для последующего исследования в лаборатории.



Уважаемые родители, здоровье каждого ребенка бесценно!

Не растерявшись в экстренной ситуации и правильно оказав первую помощь, вы спасете ребенку жизнь!



Министерство  
здравоохранения РФ



Союз  
педиатров  
России



Министерство  
просвещения РФ

Педиатры и педагоги рекомендуют

## Укусы

### Укусы животных

Укусы животных могут привести к инфицированию вирусом бешенства, являющегося одним из самых опасных заболеваний с поражением нервной системы и возможным летальным исходом. Вирус бешенства передается со слюной инфицированных животных (собак, кошек, лис и пр.). **После укуса в обязательном порядке необходимо обратиться к врачу для решения вопроса о вакцинации против бешенства!**

### Порядок оказания помощи при укусе животных

- Убедитесь, что ни вам, ни пострадавшему ничто не угрожает.
- Оцените признаки жизни (сознание, дыхание и пульс).
- При отсутствии признаков жизни начинайте сердечно-легочную реанимацию (см. листовку «Остановка дыхания и кровообращения») и проводите ее до восстановления самостоятельного дыхания или до прибытия медицинского персонала.
- При отсутствии сознания с сохраненным дыханием уложите пострадавшего в устойчивое боковое положение (см. листовку «Потеря сознания»).
- Остановите кровотечение (см. листовку «Наружное кровотечение»).
- Обратитесь за медицинской помощью в травматологический пункт.

Уважаемые родители, здоровье каждого ребенка бесценно!  
Не растерявшись в экстренной ситуации и правильно оказав первую помощь, вы спасете ребенку жизнь!



Министерство  
здравоохранения РФ



Союз  
педиатров  
России



Министерство  
просвещения РФ

Педиатры и педагоги рекомендуют

## Утопление

Состояние пострадавшего после утопления зависит от многих факторов: продолжительности погружения в воду, температуры воды и от того, насколько быстро и эффективно была проведена сердечно-легочная реанимация.

### Порядок оказания первой помощи при утоплении

- Убедитесь, что ни вам, ни пострадавшему ничто не угрожает.
- При спасении утопающего в водоеме (на воде) обязательны меры собственной безопасности: спасательный круг, надувной жилет или предмет, устойчивый в воде.
- Оцените состояние ребенка, проверьте признаки жизни (сознание, дыхание и пульс).
- Вызовите скорую медицинскую помощь или попросите других позвонить по телефону 103 или 112.
- Если пострадавший ребенок находится в сознании, то его освобождают от мокрой одежды и одевают в теплую и сухую; желательно при возможности дать горячее питье.
- При отсутствии признаков жизни начинайте сердечно-легочную реанимацию (см. листовку «Остановка дыхания и кровообращения») и проводите ее до восстановления самостоятельного дыхания или до прибытия медицинского персонала.

**ЗАПРЕЩЕНО** извлекать воду из легких утонувшего ребенка, так как этим вы не «заведете» его сердце, а только потеряете драгоценные минуты!





## Педиатры и педагоги рекомендуют



Министерство  
здравоохранения РФ

[www.minzdrav.gov.ru](http://www.minzdrav.gov.ru)



Министерство  
просвещения РФ

[www.edu.gov.ru](http://www.edu.gov.ru)



Союз  
педиатров  
России

[www.pediatr-russia.ru](http://www.pediatr-russia.ru)

**Уважаемые родители, здоровье каждого ребенка бесценно!  
Не растерявшись в экстренной ситуации и правильно оказав первую помощь,  
вы спасете ребенку жизнь!**